

Producto 4: Informe Final PEI Paraguay

“Economía verde e inclusiva para reducir la brecha entre el desarrollo sostenible y reducción de la pobreza”

### Anexo 3: Términos de Referencia Evaluación Final PEI

## TÉRMINOS DE REFERENCIA “CONSULTORÍA PARA EVALUACIÓN FINAL DE LOS TRES PROYECTOS DE LA INICIATIVA POBREZA Y MEDIO AMBIENTE EN AMÉRICA LATINA Y EL CARIBE”



JUNIO 2017

## 1. INTRODUCCIÓN Y BREVE DESCRIPCIÓN DEL PROGRAMA

La Iniciativa de Pobreza y Medio Ambiente (PEI<sup>25</sup>, por sus siglas en inglés) es un programa conjunto del Programa de Naciones Unidas para el Desarrollo (PNUD) y del Programa de las Naciones Unidas para el Medio Ambiente (ONU Medio Ambiente), que apoya los esfuerzos dirigidos por los propios países para integrar los vínculos entre la lucha contra la pobreza y la gestión sostenible del medio ambiente en los procesos de planificación del desarrollo a nivel nacional y sub nacional, y en los planes de implementación y presupuestos públicos.

El principal objetivo de PEI es ayudar a los actores clave a profundizar en el conocimiento de los vínculos entre la sostenibilidad ambiental y la reducción de la pobreza, y aumentar sus capacidades para integrar ambos objetivos en la planificación del desarrollo nacional. A nivel global, la iniciativa trabaja directamente con los gobiernos a nivel nacional y sub nacional en 24 países en todo el mundo, y el programa se encuentra finalizando su segunda fase. En América Latina y el Caribe se implementaron dos proyectos en la primera fase de PEI en la República Dominicana y en Uruguay. En la segunda fase, la que se pretende evaluar actualmente, PEI tiene proyectos en tres países: Guatemala, Paraguay y Perú; que fueron seleccionados tras una convocatoria abierta de propuestas de las oficinas nacionales del PNUD llevada a cabo en 2012 por los centros regionales de PNUD y ONU Medio Ambiente. En América Latina y el Caribe, donde se trabaja fundamentalmente con países de renta media (a pesar de ser considerados como países en desarrollo por el CAD<sup>26</sup>), el trabajo de PEI presenta importantes desafíos para la incidencia en políticas que deberán ser considerados de manera diferenciada por esta evaluación. Por ejemplo, los proyectos PEI en ALC han optado por una aproximación técnica de arriba abajo (*top-down*), en la que se trabaja con las instituciones centrales intentando articular con los distintos niveles territoriales, combinada con un enfoque de abajo a arriba (*bottom-up*), consistente en la generación de información y pilotajes a nivel local que generen modelos replicables.

### Estructura del programa y acuerdos de gestión

PEI es un programa conjunto entre PNUD y ONU Medio Ambiente con un Comité de Gestión Conjunto (Joint Management Board, JMB), el Centro de Pobreza y Ambiente (PEF) y cuatro equipos regionales conjuntos (RTs). Ambas agencias contribuyen con personal, algunos a tiempo parciales y otros a tiempo completos, a nivel global, regional y nacional. PEI es una iniciativa gestionada a través de un fondo común de diversos donantes, gestionado por PEF y cuyos fondos son cargados y gestionados a través del sistema de ATLAS propio de PNUD.

- El JMB está compuesto por el Director del Grupo de Políticas y Apoyo a programas (BPPS/ Sustainable Development and Department of Ecosystems division) de PNUD, el Director de la División de Implementación de Políticas Ambientales (DEPI) de ONU Ambiente, el director de la División de Coordinación Regional de ONU Ambiente, y el director del equipo de Desarrollo Sostenible de PNUD.
- PEF está basado en Nairobi, Kenia, y tiene dos Codirectores nombrados respectivamente por PNUD y ONU Medio Ambiente, que reportan directamente al JMB; PEF se encarga de la coordinación y la gestión del programa a nivel global, incluyendo la relación con los donantes y la rendición de cuentas; también está encargado de gestión del conocimiento y de asesoramiento técnico a los programas regionales y de país).

<sup>25</sup> Poverty and Environment Initiative, más información disponible en [www.unpei.org](http://www.unpei.org)

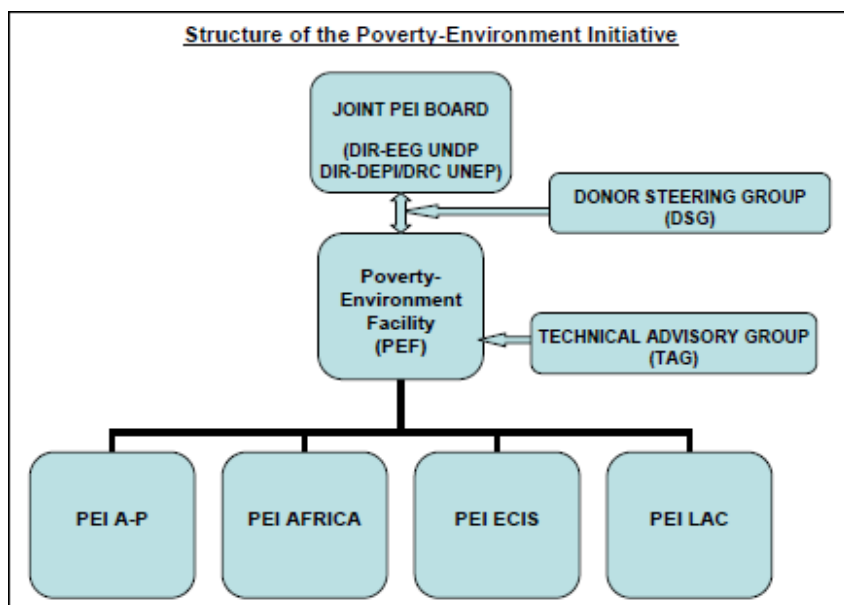
<sup>26</sup>

<http://www.oecd.org/dac/stats/documentupload/DAC%20List%20of%20ODA%20Recipients%202014%20final.pdf>

Producto 4: Informe Final PEI Paraguay

“Economía verde e inclusiva para reducir la brecha entre el desarrollo sostenible y reducción de la pobreza”

- Existe igualmente un grupo técnico de asesoramiento externo (TAG) e independiente que provee orientación estratégica y consejo a PEF.
- El equipo regional (RT) de PEI en América Latina y el Caribe, al igual que en el resto de regiones, se encarga del diseño, ejecución, monitoreo y reporte de los proyectos a nivel de país, en colaboración con las oficinas nacionales de PNUD y de las contrapartes nacionales, y es el encargado de dar el apoyo técnico adecuado para responder a las demandas de los proyectos en la región en coordinación con PEF. El equipo regional usa un marco de resultados conjunto para monitorear y reportar los avances y logros por país sobre la base de las evidencias y lo previsto en los documentos de proyecto (PRODOCs).
- Anualmente se celebran reuniones del Comité Directivo Regional, conformado por los directores de PEF y los miembros del equipo regional de PEI para la toma de decisiones, discusión de orientación estratégica y aprobación de documentos, planes de trabajo y presupuestos.



A su vez, cada documento de proyecto a nivel de país es elaborado conjuntamente entre todas las partes y es aprobado por las respectivas contrapartes nacionales y PEF. En América Latina y el Caribe, hay 3 proyectos que han de ser evaluados en esta segunda fase de PEI: Guatemala, Paraguay y Perú, donde se trabaja tanto a escala nacional como a escala local dentro de cada país.

PEI trabaja en cada país bajo diferentes acuerdos de gestión y administrativos alcanzados con las contrapartes nacionales (DIM/NIM). Si bien los 3 proyectos aportan a objetivos más globales de PEI, las temáticas, sus objetivos y las metodologías utilizadas en cada caso difieren en función de cada contexto, lo cual deberá ser tenido en cuenta a la hora de llevar a cabo la evaluación. Estos proyectos se implementan a través de las oficinas de país de PNUD, con apoyo de la oficina regional y de las instituciones nacionales contrapartes. Los equipos de PEI en cada país varían en composición y esquema de funcionamiento:

En Guatemala, el proyecto “Valorización de los servicios ecosistémicos en los procesos de planificación del desarrollo en Guatemala” tiene como foco integrar la dimensión ambiental en los procesos de planificación al desarrollo a nivel nacional y subregional, y más concretamente en

## Producto 4: Informe Final PEI Paraguay

“Economía verde e inclusiva para reducir la brecha entre el desarrollo sostenible y reducción de la pobreza”

materia de ordenamiento territorial. La principal contraparte del proyecto es la Secretaría General de Planificación y Programación de la Presidencia (SEGEPLAN), aunque también se ha trabado a nivel regional con las autoridades de la región Oriente y con distintos municipios de la zona del canal de Chiquimullilla. Se trata de un proyecto de ejecución nacional (NIM).

En Paraguay, el proyecto “Economía Verde e Inclusiva para reducir la brecha entre desarrollo sostenible y reducción de la pobreza” tiene como principal objetivo la creación de estrategias integrales para la reducción de la pobreza y el fortalecimiento de las instituciones en los planos nacional y local, permitiendo un mejor abordaje de la pobreza existente y los problemas medioambientales, facilitando la transición hacia un crecimiento más verde e inclusivo. Se ha trabajado con diversas contrapartes, fundamentalmente la Secretaría de Acción Social (SAS), la Secretaría de Ambiente (SEAM), y en menor medida con el Ministerio de Agricultura y Ganadería (MAG), el Ministerio de la Mujer (MM) y el Crédito Agrícola de Habilitación (CAH); a nivel local se ha trabajado con la gobernación de Caazapá y con el Municipio de Tavaí. Se trata de un proyecto de ejecución directa por parte de la oficina (DIM).

En Perú, el proyecto “Gestión integral de residuos sólidos para el desarrollo sostenible e inclusivo” apuesta por la transformación hacia una gestión integral de los residuos sólidos que permita generar beneficios ambientales, sociales y económicos, consolidando estrategias, planes, presupuestos y otros instrumentos de residuos sólidos, a nivel tanto nacional como municipal, incorporando aspectos de reducción de pobreza, sostenibilidad ambiental, género y juventud. La contraparte del proyecto ha sido el Ministerio del Ambiente (MINAM), y se han articulado acciones también con el Ministerio de Desarrollo e Inclusión Social (MIDIS) y el Ministerio de la Mujer y de Poblaciones Vulnerables (MIMP), el Ministerio de Economía y Finanzas (MEF) y el Ministerio de Trabajo (MINTRA). A nivel local el socio ha sido la Municipalidad provincial de Arequipa (MPA), a través de la cual se ha trabajado un ejercicio piloto con más de 20 municipalidades distritales de esta provincia. Se trata de un proyecto de ejecución nacional con Carta de Acuerdo para la ejecución de ciertos componentes (NIM + LoA).

Más información sobre estos proyectos puede ser encontrada en la página <http://unpei.org/latin-america-and-the-caribbean-regional-support-programme>

Actualmente, los diferentes proyectos de PEI en ALC se encuentran en su último año de implementación, la cual culmina en el mes de Diciembre de 2017.

## 2. OBJETIVOS DE LA EVALUACIÓN

PEI ALC coordinará la realización de tres evaluaciones finales de naturaleza recapitulativa, las cuales tienen por objeto:

- Establecer en qué medida los tres proyectos nacionales (Guatemala, Paraguay, y Perú) han ejecutado plenamente sus actividades, alcanzado los resultados y entregado los productos, en particular midiendo los resultados para el desarrollo en términos del Marco de resultados y la posterior revisión a través del ejercicio de Teoría de Cambio realizado en 2016.
- Generar conocimientos sustanciales basados en evidencias de los proyectos para identificar las mejores prácticas y lecciones aprendidas que podrían ser útiles para otras intervenciones de desarrollo a nivel local, nacional e internacional

## Producto 4: Informe Final PEI Paraguay

“Economía verde e inclusiva para reducir la brecha entre el desarrollo sostenible y reducción de la pobreza”

### 3. ALCANCE DE LA EVALUACIÓN

La evaluación final de los tres proyectos de PEI en ALC tiene como propósito principal la valoración general y representativa de los tres proyectos PEI en términos de relevancia, efectividad (a nivel de resultado y de actividad), eficiencia y posibles impactos (actuales y potenciales) derivados, incluyendo su sostenibilidad en el tiempo tras el cierre.

La evaluación final tiene los siguientes objetivos específicos:

- Valorar el grado en que los tres proyectos nacionales han contribuido a abordar las necesidades y los problemas establecidos en el análisis inicial articulado en su fase de formulación y ajustado posteriormente a medio término a través de un ejercicio de Teoría de Cambio.
- Medir el grado de ejecución, pertinencia, eficiencia, eficacia y calidad de los resultados obtenidos y productos entregados de los tres proyectos respecto a los planificados inicialmente o las revisiones oficiales posteriores, así como la potencial sostenibilidad de las acciones.
- Medir el alcance de los efectos positivos de los tres proyectos en los beneficiarios y los participantes previstos, ya sea particulares, comunidades o instituciones, según los componentes de los proyectos.
- Detectar y documentar la experiencia sustantiva adquirida y las mejores prácticas en la transversalización de pobreza y medio ambiente.
- Analizar la sostenibilidad de la intervención en cada país tras la conclusión de los diferentes proyectos.

El período a evaluar es desde el inicio de la segunda fase de PEI global (Enero del 2013) hasta la finalización del programa (Diciembre del 2017).

La evaluación se llevará a cabo de forma independiente para cada uno de los 3 proyectos activos en este período en la región, y se llevará a cabo en el siguiente orden: Guatemala, Perú y Paraguay.

Los principales socios a ser entrevistados son los miembros de los equipos de PNUD y ONU Medio Ambiente, así como las instituciones relevantes contrapartes en la ejecución de los diferentes proyectos, otros socios en la implementación, donantes y beneficiarios; un listado detallado de las principales contrapartes a ser tenidas en cuenta en cada país.

### 4. CRITERIOS DE EVALUACIÓN

Los siguientes criterios de evaluación consensuados internacionalmente serán aplicados:

- Pertinencia**, orientado en hasta qué punto los resultados y productos de los proyectos son consistentes con el resto de políticas y prioridades nacionales. También se deberá considerar en qué medida los diferentes proyectos están alineados con los planes corporativos de PNUD (Strategic Plan) y ONU Ambiente (Programme of Work), y los cambios en el panorama internacional (Rio+20, post 2015, etc.).
- Eficacia**, medida en la cual los distintos resultados y actividades previstas en el documento de Proyecto han sido alcanzadas o el grado de desarrollo de las mismas.
- Impacto**, medida en la cual los diferentes proyectos han contribuido al resultado final esperado, o medidas intermedias hasta alcanzar ese impacto. La evaluación determinará

Producto 4: Informe Final PEI Paraguay

“Economía verde e inclusiva para reducir la brecha entre el desarrollo sostenible y reducción de la pobreza”

- hasta qué punto las lecciones aprendidas y buenas prácticas de los diferentes proyectos se han visto reflejadas a nivel de políticas públicas en los debates y discusiones globales.
- iv) **Sostenibilidad**, medida en la cual los resultados y procesos iniciados por el Proyecto serán mantenidos en el tiempo una vez concluidos los diferentes proyectos (fin 2017), con atención a la sostenibilidad financiera, el entorno socio político, efectos catalíticos y replicables, factores institucionales y de gobernanza, y riesgos del entorno.
  - v) **Eficiencia**, medida sobre si los diferentes recursos e inputs (recursos monetarios, humanos y de tiempo) fueron usados económicamente para generar resultados y productos de calidad en el momento y en la forma previstos.
  - vi) **Cuestiones transversales**, como la integración de la dimensión de género, creación de capacidades, participación local y creación de sinergias con otras instituciones nacionales o internacionales (donantes, sector privado, sociedad, civil, think tanks, etc.), así como la documentación de experiencias sustantivas y mejores prácticas adquiridas en la transversalización de pobreza y medio ambiente por los diferentes proyectos tanto durante la fase de diseño como de implementación. Debido a la relevancia estratégica de la Unión Europea y de AECID como socios clave para PEI, se llevará a cabo un análisis específico por proyecto del nivel de coherencia, coordinación y complementariedad en relación con la estrategia general de la UE y AECID en cada país.

## 5. ENFOQUE METODOLÓGICO

La presente evaluación seguirá las [guías éticas para evaluaciones del UNEG](#) y los [estándares de evaluación de Naciones Unidas](#) para evaluaciones del UNEG, así como el [Manual de planificación, seguimiento y evaluación de los resultados de Desarrollo](#) de PNUD. Utilizará metodologías y técnicas determinadas por las necesidades de información, las preguntas que figuran en el mandato y la disponibilidad de recursos y las prioridades de los interesados. En todos los casos el/la evaluador/a debe analizar todas las fuentes de información pertinentes, documentos del programa, informes internos, archivos de los proyectos y la Iniciativa PEI, evaluaciones de medio término, ejercicios de teoría del cambio y cualquier otro documento que contenga datos aptos para formar juicios de valor.

El/la evaluador/a debe realizar entrevistas o encuestas, o utilizar cualquier otra herramienta cuantitativa y/o cualitativa como medio para reunir los datos pertinentes para la evaluación final. La evaluación debe asegurarse de tener en cuenta las voces, opiniones e información de los ciudadanos destinatarios/participantes de los diferentes proyectos, y usará datos desagregados por sexo y grupos vulnerables siempre que éstos estén disponibles.

La metodología y las técnicas que se utilizarán en la evaluación deben describirse pormenorizadamente en la propuesta técnica, en el informe del estudio teórico y el informe de la evaluación final y contener información sobre los instrumentos utilizados para reunir y analizar los datos, ya sean documentos, entrevistas, visitas sobre el terreno, cuestionarios o técnicas participativas.

La metodología deberá incluir:

- Revisión de la documentación global y regional (para ALC) de PEI
- Revisión de la documentación de los 3 proyectos
- Recolección de datos

#### Producto 4: Informe Final PEI Paraguay

“Economía verde e inclusiva para reducir la brecha entre el desarrollo sostenible y reducción de la pobreza”

- Entrevistas con los actores y contrapartes clave.
- Al menos una reunión vía Skype con cada uno de los representantes de los 3 países
- Una misión de terreno y visita de campo por cada uno de los 3 países. Esto supondría visitar los lugares siguientes:

<b>País</b>	<b>Visitas de campo a realizar</b>
Guatemala	Ciudad de Guatemala, Corredor Seco y Canal de Chiquimulilla.
Paraguay	Asunción, Departamento de Caazapá y municipio de Tavaí
Perú	Lima y Arequipa

## Producto 4: Informe Final PEI Paraguay

“Economía verde e inclusiva para reducir la brecha entre el desarrollo sostenible y reducción de la pobreza”

### 6. PREGUNTAS PARA LA EVALUACIÓN

La evaluación tomará en cuenta y analizará tanto las fases de diseño como la de gestión e implementación de los proyectos en cada país.

#### 1- Pertinencia

La evaluación deberá determinar para cada país de forma retrospectiva si los objetivos y la estrategia de implementación de los diferentes proyectos fue consistente con:

- las necesidades de cada país expresadas en sus marcos y documentos estratégicos de cooperación y agendas nacionales de desarrollo
- los programas y estrategias de intervención aprobados en cada país (CPDs, UNDAFs)
- el mandato corporativo estratégico de PNUD y ONU Medio Ambiente
- otros proyectos e iniciativas llevadas a cabo en el marco de PEI
- políticas públicas, programas, mecanismos y experiencias relevantes existentes a nivel nacional y regional
- el entorno interinstitucional más amplio: Río+20, ODS, políticas sectoriales relevantes (de pobreza, cambio climático, economía verde, entre otras) y otras iniciativas globales
- las políticas de la Unión Europea y AECID en cada país

Se deberá analizar igualmente si los objetivos de los proyectos fueron realistas en función de la duración, socios y fondos disponibles, considerando los riesgos y el contexto institucional nacional.

Sobre la base de este análisis, se calificará como:

- Pertinente (P)
- No pertinente (NP)

#### 2- Eficacia

La evaluación analizará en qué medida los resultados previstos en el documento de proyecto fueron alcanzados:

- medida en la cual el objetivo final del proyecto fue alcanzado y el grado en que los tres proyectos nacionales han contribuido a abordar las necesidades y los problemas establecidos en el análisis inicial articulado en su fase de formulación y ajustado posteriormente e a medio término a través de un ejercicio de Teoría de Cambio.
- medida en la cual los diferentes resultados del proyecto fueron alcanzados
- resumen de los principales factores que contribuyeron a alcanzar, o no, estos resultados
- las contribuciones de PNUD, ONU Medio Ambiente, equipos regionales y de los diferentes actores para la consecución de estos resultados.
- análisis de la forma en que se gestionaron los riesgos
- análisis del uso de los recursos: si fueron usados de la manera más adecuada, si fueron los recursos (tiempo, fondos, humanos) suficientes
- arreglos de gestión: si fueron los más adecuados, limitaciones y opciones de mejora futuras

Sobre la base de este análisis, se calificará como:

- Altamente satisfactoria (AS): El proyecto no tuvo deficiencias en el logro de sus objetivos



## Producto 4: Informe Final PEI Paraguay

“Economía verde e inclusiva para reducir la brecha entre el desarrollo sostenible y reducción de la pobreza”

- Satisfactoria (S): Sólo hubo deficiencias menores
- Moderadamente Satisfactoria (MS): Hubo deficiencias moderadas
- Moderadamente Insatisfactoria (I) el proyecto tuvo deficiencias significativas
- Insatisfactoria (II): El proyecto tuvo deficiencias importantes en el logro de sus objetivos
- Altamente Insatisfactoria (AI): El proyecto tuvo deficiencias severas

### 3- Impacto

La evaluación analizará los diferentes cambios generados a nivel de efecto que puedan generar impactos, tanto positivos como negativos, buscado o no, generados directa o indirectamente por la intervención de cada proyecto. Puesto que los impactos se generan en el largo plazo, la evaluación medirá los cambios alcanzados hasta la fecha susceptible de generar impactos y el progreso hecho hacia los mismos, analizando los datos desagregados por género y grupos vulnerables siempre que estén disponibles.

La evaluación llevará a cabo una revisión de los diferentes resultados hacia el Impacto, analizando el cambio generado y qué parte del mismo es achacable directamente a la intervención de los proyectos, intentando aportar elementos sobre el alcance de los efectos positivos de los tres proyectos en los beneficiarios y los participantes previstos, ya sea en particulares, comunidades o instituciones, según los componentes de los proyectos.

Sobre la base de este análisis, se aconseja utilizar las siguientes valoraciones:

- Significante (S)
- Mínimo (M)
- Insignificante (I)

### 4- Sostenibilidad

La sostenibilidad se entiende como la probabilidad de general resultados e impactos continuados en el largo plazo derivado de la intervención de los proyectos una vez finalizados los fondos y la asistencia generada por el mismo. La evaluación identificará los factores clave que contribuirán a generar la persistencia de estos beneficios. Se analizarán varios aspectos de sostenibilidad:

-socio-política: se identificarán los principales factores socio políticos que pueden influenciar positiva o negativamente la sostenibilidad de los proyectos y la generación de los resultados e impactos esperados; también el nivel de apropiación de los diferentes actores, nacionales, regionales y globales (incluyendo PNUD y ONU Medio Ambiente); se analizará el nivel de conocimiento, interés, incentivos y compromiso de los diferentes actores para ejecutar y llevar a cabo las actividades, planes, acuerdos y sistemas de monitoreo y evaluación previstos en los PRODOCs con el fin de alcanzar los resultados e impactos esperados.

-financiera: se analizará el grado de dependencia de los recursos financieros provistos por el programa para determinar el nivel de dependencia de dichos recursos externos para generar los resultados e impactos esperados en el largo plazo; se analizarán los recursos financieros movilizados y acuerdos interinstitucionales generados con otros actores en el marco del proyecto para asegurar su continuidad; también se analizarán los posibles riesgos financieros que pueden poner en peligro la consecución de los impactos esperados.

-marco institucional: se analizará en qué medida los resultados e impactos esperados son dependientes del marco institucional y de buena gobernanza a nivel nacional; también se analizarán

## Producto 4: Informe Final PEI Paraguay

“Economía verde e inclusiva para reducir la brecha entre el desarrollo sostenible y reducción de la pobreza”

los cambios institucionales generados por los proyectos a nivel de procesos, políticas públicas, sistemas de control, monitoreo y evaluación, así como del resto de estructuras y mecanismos generados para dar sostenibilidad a la intervención.

Sobre la base de este análisis, se aconseja utilizar las siguientes valoraciones:

- Probable (P): Riesgos insignificantes para la sostenibilidad
- Moderadamente probable (MP): riesgos moderados
- Moderadamente improbable (MI): riesgos significativos
- Improbable (I): riesgos graves

### 5- Eficiencia

La evaluación tendrá en cuenta las cuestiones siguientes para medir la eficiencia de la intervención:

- costes y tiempos empleados para la consecución de los resultados en comparación con los estándares nacionales y regionales
- costes administrativos (incluyendo los costes de supervisión y coordinación entre las agencias participantes del SNU) comparados con los costes operacionales
- cualquier retraso o incremento en el coste de carácter significativo en los que se haya incurrido, las causas y las medidas adoptadas.
- cualquier esfuerzo a nivel global o nacional para utilizar resultados ya existentes, a través de la creación de partenariados y creación de sinergias con iniciativas internas y externas.

Sobre la base de este análisis, se calificará como:

- Altamente satisfactoria (AS): El proyecto no tuvo deficiencias en el logro de sus objetivos
- Satisfactoria (S): Sólo hubo deficiencias menores
- Moderadamente Satisfactoria (MS): Hubo deficiencias moderadas
- Moderadamente Insatisfactoria (I) el proyecto tuvo deficiencias significativas
- Insatisfactoria (I): El proyecto tuvo deficiencias importantes en el logro de sus objetivos
- Altamente Insatisfactoria (AI): El proyecto tuvo deficiencias severas

### 6- Cuestiones transversales

#### Transversalización del enfoque de género<sup>27</sup>

- análisis sobre cómo el enfoque de género fue integrado de manera diferenciada en los objetivos, diseño, identificación de beneficiarios e implementación de los proyectos
- grado en el cual la igualdad de género fue tenida en cuenta en el proceso de implementación de los proyectos y generación de efectos concretos en esta materia
- grado de involucramiento en los proyectos de hombres y mujeres

#### Participación de actores

- análisis del grado de implicación de los actores locales, sociedad civil, sector privado, donantes y academia en los proyectos, y de su capacidad para incidir en la toma de decisiones
- análisis de las principales políticas, mecanismos y espacios de coordinación generados o estimulados por los proyectos

<sup>27</sup>Utilizar el doc. siguiente como guía para reforzar este enfoque [Evaluation Methods: A Managers Guide to Gender Equality and Human Rights Responsive Evaluation](#)

## Producto 4: Informe Final PEI Paraguay

“Economía verde e inclusiva para reducir la brecha entre el desarrollo sostenible y reducción de la pobreza”

### Creación de capacidades

-grado en el que los proyectos se han centrado en la creación de capacidades de contrapartes y beneficiarios

-perspectivas de absorción y uso de esas nuevas capacidades por parte de contrapartes y beneficiarios

Documentación preliminar básica de la experiencia sustantiva adquirida y las mejores prácticas en la transversalización de pobreza y medio ambiente.

## 7. PRODUCTOS ESPERADOS

Se esperan 3 informes de evaluación independientes en español para cada uno de los tres proyectos a ser evaluados. El evaluador/a seleccionado/a, en colaboración con el equipo regional de PEI, acordará un calendario de trabajo con los equipos de los 3 países en los que se llevarán a cabo las evaluaciones.

### **Producto 1. Informe Inicial de la Evaluación (Inception Report)**

Este informe inicial deberá ser común a los 3 países, y deberá contener como mínimo: a) una ampliación sobre la información entregada en los TdR, reflejando la comprensión del evaluador/a sobre lo que se está evaluando y por qué, en el marco global de PEI y regional en ALC; b) una propuesta metodológica clara incluyendo cómo las preguntas (ampliadas por el evaluador/a) serán respondidas según cada criterio, posibles muestras, fuentes de información y medios de recolección de datos; c) la integración de esa información reflejada en la Matriz de Evaluación; d) identificación de riesgos y posibles limitantes; e) propuesta de plan de trabajo detallado con las tareas, actividades y entregables, incluyendo la planificación de las misiones a terreno; f) un índice preliminar del informe de evaluación; g) mapa de actores relevantes; h) protocolos o cuestionarios de entrevistas.

### **Producto 2. Evaluación del proyecto PEI en Guatemala**

2.1 Borrador del informe de evaluación: a revisar por las principales contrapartes a nivel nacional y regional

2.2 Informe Final de la Evaluación: 50 págs. máximo, sin anexos

2.3 Sinopsis de la evaluación y otros productos de conocimiento de interés, que contendrá una presentación de los principales hallazgos y conclusiones, así como un listado de las mejores prácticas y lecciones aprendidas que podrían ser útiles para otras intervenciones de desarrollo a nivel local, nacional e internacional.

### **Producto 3. Evaluación del proyecto PEI en Perú**

3.1 Borrador del informe de evaluación: a revisar por las principales contrapartes a nivel nacional y regional

3.2 Informe Final de la Evaluación: 50 págs. máximo, sin anexos

3.3 Sinopsis de la evaluación y otros productos de conocimiento de interés, que contendrá una presentación de los principales hallazgos y conclusiones, así como un listado de las mejores prácticas y lecciones aprendidas que podrían ser útiles para otras intervenciones de desarrollo a nivel local, nacional e internacional.

## **Producto 4. Evaluación del proyecto PEI en Paraguay**

**4.1 Borrador del informe de evaluación:** a revisar por las principales contrapartes a nivel nacional y regional

**4.2 Informe Final de la Evaluación:** 50 págs. máximo, sin anexos

**4.3 Sinopsis de la evaluación y otros productos de conocimiento de interés,** que contendrá una presentación de los principales hallazgos y conclusiones, así como un listado de las mejores prácticas y lecciones aprendidas que podrían ser útiles para otras intervenciones de desarrollo a nivel local, nacional e internacional.

Todos los productos e informes deberán ser validados por una comisión formada por miembros de los equipos nacionales, regionales y globales de la iniciativa PEI en un plazo no superior a los 10 días desde su fecha de recepción.

### **8. DURACIÓN Y CALENDARIO DE PAGOS**

La duración estimada de la evaluación es de 4 meses desde la fecha de inicio, prevista el 1 de Julio 2017. Se prevé un reporte inicial de la evaluación como primer entregable, y luego los respectivos informes por país.

<b>PRODUCTO</b>	<b>PLAZO ENTREGA</b>	<b>% PAGO</b>
<b>Producto 1</b>	A los 15 días de inicio de la evaluación	22%
<b>Producto 2</b>		
Productos 2.1.	A los 35 días de inicio de la evaluación	-
Producto 2.2 y 2.3	A los 50 días de inicio de la evaluación	26%
<b>Producto 3</b>		
Productos 3.1	A los 70 días de inicio de la evaluación	
Producto 3.2 y 3.3	A los 85 días de inicio de la evaluación	26%
<b>Producto 4</b>		
Productos 4.1	A los 105 días de inicio de la evaluación	-
Producto 4.2 y 4.3	A los 120 días de inicio de la evaluación	26%

### **9. EXPERIENCIA Y COMPETENCIAS DEL EVALUADOR**

#### **a) Formación académica**

- Título universitario en ciencias ambientales, sociología, u otras disciplinas relacionadas.
- Estudios de maestría en gestión de proyecto, evaluación, o carrera a fin.

#### **b) Experiencia General:**

Producto 4: Informe Final PEI Paraguay

“Economía verde e inclusiva para reducir la brecha entre el desarrollo sostenible y reducción de la pobreza”

-Al menos 10 años de experiencia en elaboración de evaluaciones de proyecto basadas en resultados.

-Experiencia de al menos 5 años en evaluación o gestión de proyectos relacionados con la generación y mejora de condiciones de vida, medio ambiente o desarrollo sostenible.

**c) Experiencia específica:**

-Experiencia previa demostrable en la evaluación de programas conjuntos de las Naciones Unidas en la región de América Latina.

-Conocimiento demostrable en materia de género, derechos humanos y gestión basada en resultados.

-Recomendable experiencia previa y conocimiento sustantivo de los mandatos de PNUD y ONU Medio Ambiente, y más específicamente conocimiento de los vínculos entre pobreza y medio ambiente.

**d) Competencias y valores corporativos**

-Fluidez en español y en inglés.

-Cualidades de liderazgo y trabajo en equipo multidisciplinarios y multiculturales

-Conocimiento de planificación estratégica

-Excelente comunicación y habilidad para redactar documentos e informes

-Habilidad de análisis, redacción y comunicación.

-Habilidad para redactar publicaciones, reportes y presentaciones.

-Fuerte motivación y habilidad para trabajar bajo presión y con límites de tiempos.

-Capacidad de trabajar de manera independiente o con poca supervisión.

-Integridad y ética

-Respeto por la diversidad

-Excelentes relaciones humanas

-Actitud de servicio

-Efectividad operacional

**10. Matriz de evaluación técnica de las propuestas**

MATRIZ DE EVALUACION TECNICA	PUNTAJE MAXIMO
Al menos 10 años de experiencia en elaboración de evaluaciones de proyecto basadas en resultados	20
Experiencia de al menos 5 años en evaluación o gestión de proyectos relacionados con la generación y mejora de condiciones de vida, medio ambiente o desarrollo sostenible	20
Experiencia previa en la evaluación de programas conjuntos de las Naciones Unidas en la región de América Latina	20
Conocimiento demostrable en materia de género, derechos humanos y gestión basada en resultados	20
Recomendable experiencia previa y conocimiento sustantivo de los mandatos de PNUD y ONU Medio Ambiente, y más específicamente conocimiento de los vínculos entre pobreza y medio ambiente.	10
Fluidez en español y en inglés	10

## Producto 4: Informe Final PEI Paraguay

“Economía verde e inclusiva para reducir la brecha entre el desarrollo sostenible y reducción de la pobreza”

### 11. ANEXOS

- Ética de la evaluación

[Guías éticas para evaluaciones del UNEG](#)

[Estándares de evaluación de Naciones Unidas](#) para evaluaciones del UNEG, así como el [Manual de planificación, seguimiento y evaluación de los resultados de Desarrollo](#)

- Disposiciones de implementación

El equipo de la Iniciativa de Pobreza y Ambiente (PEI) en Panamá, con sede en la Oficina Regional del PNUD y de ONU Ambiente, será el punto de operación para esta evaluación. Junto con los responsables del proyecto en PNUD y el equipo del proyecto en cada uno de los países, será el responsable de organizar las visitas de el/la evaluador/a, así como las entrevistas necesarias con actores gubernamentales y no gubernamentales. Estas entrevistas serán individuales y/o grupales.

La presente evaluación ha sido solicitada como requerimiento final previo al cierre del programa por la dirección de PEI en Nairobi, PEF (Poverty and Environment Facility). El equipo de PEI en las Oficinas regionales de PNUD y ONU Ambiente tiene la responsabilidad general de la coordinación y los arreglos logísticos de la evaluación en colaboración con las respectivas oficinas del UNDP en cada uno de los tres países, así como también de darle apoyo necesario al equipo evaluador (viaje, alojamiento, espacio junto con la oportuna entrega de viáticos y pagos del contrato). Las diferentes Oficinas de País del PNUD serán las responsables de organizar las misiones sobre el terreno requeridas (arreglos de viaje, reuniones con actores clave y beneficiarios, entrevistas y visitas de campo) según lo establecido en el punto 5 de estos TdRs.

Estos términos de referencia son basados en las políticas y procedimientos del PNUD y han sido consensuados entre los equipos de la sede regional del PNUD y ONU Ambiente en Panamá, las oficinas de país de PNUD y la sede del programa PEI en Nairobi. El reporte final debe ser aceptado y aprobado por las partes anteriormente mencionadas.

- Coste de la evaluación

El evaluador/a deberá indicar el monto total en dólares y otros recursos disponibles para la evaluación (honorarios de los consultores, viajes, dietas diarias, etc.).

- Lista de documentos a ser facilitada por el PNUD y por ONU Medio Ambiente

Un listado de documentos clave será facilitado una vez concluido el proceso de reclutamiento, incluyendo por país:

- Documentos de proyecto, informes anuales y principales productos e informes generados por país
- Principales documentos globales y regionales de la iniciativa PEI, incluyendo el sistema de Monitoreo y Evaluación global del programa
- Otros documentos estratégicos que se entiendan relevantes para el contexto y para cada uno de los 3 proyectos.

Producto 4: Informe Final PEI Paraguay

“Economía verde e inclusiva para reducir la brecha entre el desarrollo sostenible y reducción de la pobreza”

- Matriz de evaluación:

Se sugiere incluir esta matriz de evaluación en el informe inicial:

<b>Tabla X Matriz de evaluación sugerida</b>						
Criterio de evaluación	Preguntas clave	Preguntas específicas	Fuentes de datos	Métodos de recolección de datos	Indicadores /calificación	Métodos para el análisis de los datos